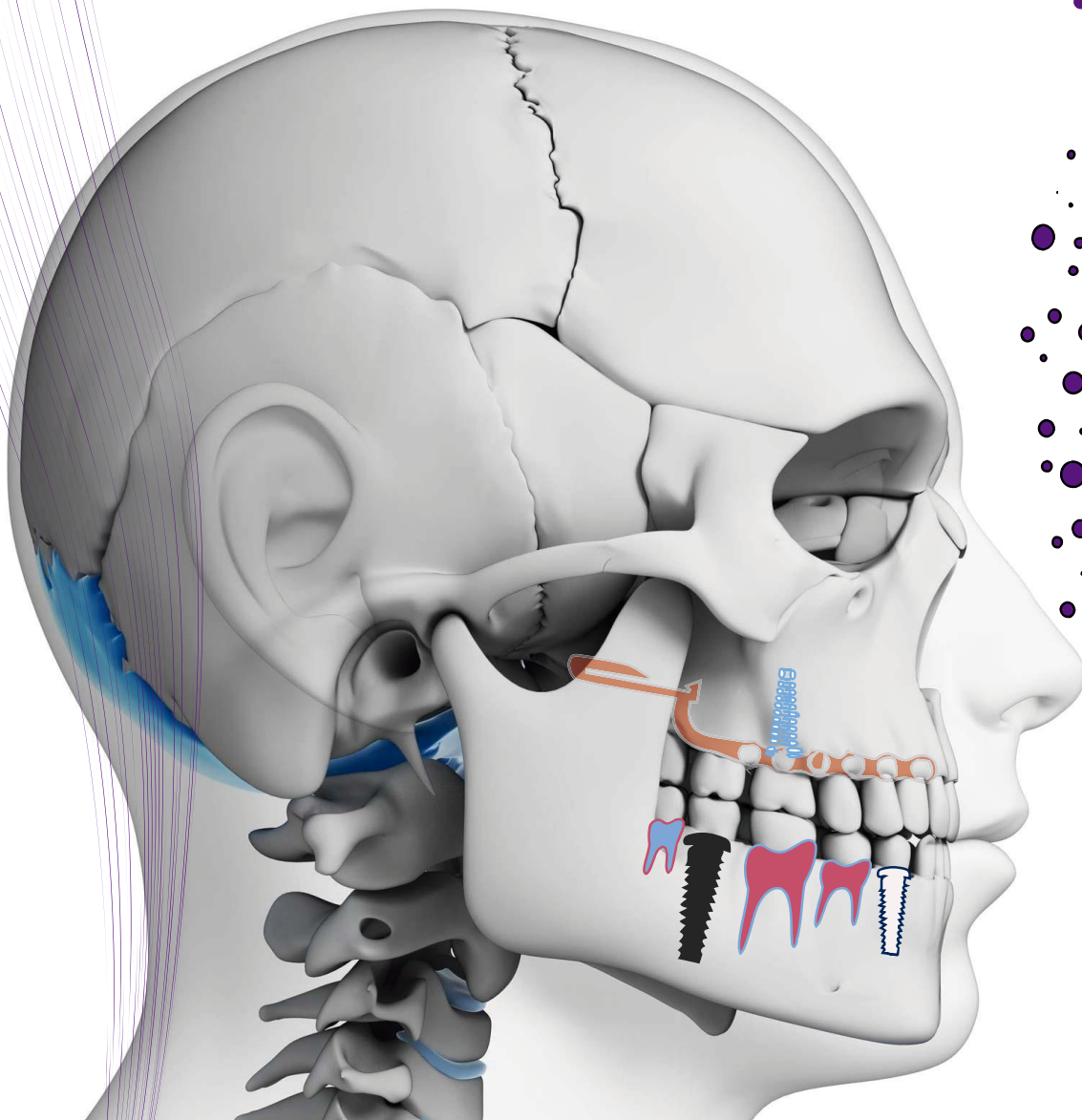




PROGRAMA DE ESTUDIOS

SEMINARIO DE OCLUSIÓN



UNIVERSIDAD NACIONAL AUTÓNOMA DE MÉXICO

Enrique Luis Graue Wiechers
Rector

Leonardo Lomelí Vanegas
Secretario General

FACULTAD DE ODONTOLOGÍA

José Arturo Fernández Pedrero
Director

Arturo Saracho Alarcón
Secretario General

María Cristina Sifuentes Valenzuela
Secretaria Académica

Enrique Navarro Bori
Coordinador de Educación Continua y Extensión Universitaria

Juan Carlos Rodríguez Avilés
Secretario de Relaciones Estudiantiles

Carlos Augusto Plancarte Morales
Secretario Administrativo

FACULTAD DE ODONTOLOGÍA [014]
 CIRUJANO DENTISTA [0202]
 MODIFICACIÓN DEL PLAN DE ESTUDIOS APROBADA POR EL CONSEJO ACADÉMICO
 DEL ÁREA EL DÍA 16 DE JULIO DE 2003

CLAVE CRÉDITOS ASIGNATURAS			ASIG. SERIADAS	MÓDULO
PRIMER AÑO				
0104	12	Anatomía Dental		I
0105	16	Anatomía Humana		
0106	12	Bioquímica		
0107	08	Educación para la Salud Bucal		
0108	20	Histología, Embriología y Genética		
0109	14	Materiales Dentales		
0110	16	Odontología Preventiva y Salud Pública Bucal I		
0111	04	Oclusión (Segundo semestre)		
SEGUNDO AÑO				
0212	12	Fisiología		Créditos 201
0213	12	Microbiología		
0214	12	Odontología Preventiva y Salud Pública Bucal II		
0216	12	Patología General e Inmunología		
0217	12	Radiología		
0218	06	Anestesia (Segundo semestre)		
0219	04	Emergencias Médico Dentales (Segundo semestre)		
0220	07	Propedéutica Médico Odontológica (Primer semestre)	0109	
0221	06	Técnicas Quirúrgicas (Primer semestre)		
0222	14	Operatoria Dental I		
0506	02	Tem. Sel. Seminario de Deontología (Primer semestre)		
TERCER AÑO				
0328	12	Exodoncia	0106	II
0329	12	Farmacología		
0330	12	Patología Bucal		
0331	16	Prostodoncia Total		
0332	14	Prótesis Dental Parcial Fija y Removible		
0333	12	Endodoncia I		
0334	10	Operatoria Dental II	0109,0222	
0335	12	Periodoncia I		
CUARTO AÑO				
0401	10	Clínica de Prostodoncia Total	0331	Créditos 186
0402	10	Clínica de Prótesis Dental Parcial Fija y Removible	0332	
0405	12	Medicina Bucal		
0406	12	Cirugía Bucal	0221	
0408	06	Endodoncia II	0333	
0409	06	Operatoria Dental III	0109,0222,0334	
0410	06	Periodoncia II	0335	
0411	12	Ortodoncia I		
0412	12	Odontopediatría		
QUINTO AÑO				
0501	32	Clínica Integral Adultos	0409	Créditos 64
0503	02	Tem. Sel. Seminario de Nutrición (Primer semestre)		
0504	02	Tem. Sel. Seminario de Oclusión (Primer semestre)		
0505	02	Tem. Sel. Sem. De Administración (Segundo semestre)		
0507	02	Tem. Sel. Sem. De Hist .de la Odont.(Segundo semestre)		
0510	12	Clínica Integral de Niños y Adolescentes	0412	
0511	12	Ortodoncia II	0411	
Total de asignaturas = 43			Total de créditos = 451	

ESTRUCTURA DE PLAN DE ESTUDIOS			
AÑO	CRÉDITOS	MÓDULOS	CRÉDITOS
1º	102	I	201
2º	99		
3º	100	II	186
4º	86		
5º	64	III	64

AÑO	REQUISITOS PARA LA REINSCRIPCIÓN
2º	<ul style="list-style-type: none"> • Cumplir con la seriación de asignaturas.
3º	<ul style="list-style-type: none"> • Haber acreditado el 75% de créditos (150) del módulo I. • Cumplir con la seriación de asignaturas.
4º	<ul style="list-style-type: none"> • Cumplir con la seriación de asignaturas.
5º	<ul style="list-style-type: none"> • Haber acreditado el 100% de créditos del módulo I y el 50% del módulo II (93). • Cumplir con la seriación de asignaturas.

**UNIVERSIDAD NACIONAL AUTÓNOMA DE MÉXICO
FACULTAD DE ODONTOLÓGÍA
PROGRAMA DE ESTUDIO**

NOMBRE DE LA ASIGNATURA: SEMINARIO DE OCLUSIÓN CLAVE: 0504		PERIODO ESCOLAR: 2017-2018		ÁREA: TEMAS SELECTOS
		HORAS/SEMANA 1		
CICLO ESCOLAR: SEMESTRAL	AÑO EN QUE SE IMPARTE: QUINTO (1er. SEMESTRE)	TEORÍA: 1	PRÁCTICA: 0	CRÉDITOS: 2
MODALIDAD DIDÁCTICA: CURSO TEÓRICO				
ASIGNATURAS PRECEDENTES:		Anatomía Dental. Anatomía Humana. Farmacología Fisiología. Oclusión. Operatoria Dental I. Patología General e Inmunología. Patología Bucal. Prótesis Dental Parcial Fija y Removable. <i>Asignaturas clínicas:</i> Operatoria Dental II y III. Cirugía Bucal. Endodoncia. Odontopediatría. Operatoria. Ortodoncia I. Periodoncia I y II. Prostodoncia Total. Clínica de Prótesis Dental Parcial Fija y Removable		
REVISIÓN Y ACTUALIZACIÓN DEL PROGRAMA: (31 DE MARZO DE 2017)		COORDINADORA: María Luisa Cervantes Espinosa PROFESORES PARTICIPANTES: Víctor Manuel Barajas Vargas Raúl Cázares Morales Elvira del Rosario Guedea Fernández Miguel Alberto Moreno Ramírez Nicolás Pacheco Guerrero		

INTRODUCCIÓN:

El diagnóstico en oclusión nos permite conocer el estado funcional de las estructuras del sistema estomatognático, o en caso contrario, el estado patológico en que se encuentra afectado algún elemento de éste.

Es por ello, que debemos reconocer y valorar los trastornos de la ATM y el periodonto para poder diagnosticar y aplicar estas alteraciones.

Debemos tener presente que los avances tecnológicos y de investigación nos obligan a estar en una permanente actualización de conceptos y terapéuticas relativas al sistema estomatognático.

**OBJETIVOS
GENERALES:**

El alumno:

- Comprenderá cada uno de los métodos exploratorios para los trastornos temporomandibulares.
- Integrará los conocimientos adquiridos para seleccionar el estudio imagenológico para diagnosticar los trastornos temporomandibulares.
- Identificará cada uno de los trastornos funcionales de la Articulación temporomandibular.
- Describirá las parafunciones del sistema estomatognático.
- Describirá la clasificación de las férulas oclusales.
- Describirá las diferentes técnicas de ajuste oclusal.

CONTENIDO:**UNIDADES TEMÁTICAS:**

UNIDAD I. EXAMEN CLÍNICO DE LA OCLUSIÓN.

UNIDAD II. IMAGENOLOGÍA, EXPLORACIÓN DIAGNÓSTICA COMPLEMENTARIA.

UNIDAD III. TRASTORNOS TEMPOROMANDIBULARES.

UNIDAD IV. PARAFUNCIONES DEL SISTEMA ESTOMATOGNÁTICO.

UNIDAD V. FÉRULAS OCLUSALES.

UNIDAD VI. AJUSTE OCLUSAL.

UNIDAD VII. TRASTORNOS DE LOS MÚSCULOS MASTICATORIOS.

UNIDADES TEMÁTICAS

NÚMERO DE HORAS POR UNIDAD: 3

UNIDAD I EXAMEN CLÍNICO DE LA OCLUSIÓN

OBJETIVOS:

El alumno:

- Diferenciará, a través del examen clínico, los signos y síntomas más frecuentes en los trastornos temporomandibulares.
- Describirá los elementos diagnósticos más comunes en los trastornos temporomandibulares.
- Registrará en una historia clínica los signos y síntomas más frecuentes de los trastornos temporomandibulares.
- Reconocerá los tipos de ruidos articulares.

TEMAS Y SUBTEMAS:

1. Historia clínica
 - 1.1. Ficha clínica
2. Antecedentes personales
 - 2.1. No patológicos
 - 2.2. Patológicos
 - 2.3. Psicosociales
 - 2.4. Familiares
3. Anamnesis para los trastornos temporomandibulares
 - 3.1. Dolor
 - 3.2. Signos y síntomas
4. Exploración de pares craneales
 - 4.1. N. Olfatorio (I)
 - 4.2. N. Óptico (II)
 - 4.3. N. Motor ocular (III, IV, VI)
 - 4.4. N. Trigémino (V)
 - 4.5. N. Facial (VII)
 - 4.6. N. Acústico (VIII)
 - 4.7. N. Glosofaríngeo (IX)
 - 4.8. N. Vago (X)
 - 4.9. N. Espinal (XI)
 - 4.10. N. Hipogloso (XII)
5. Exploración clínica
 - 5.1. Palpación.
 - 5.2. Neuromuscular
 - 5.3. Músculos masticadores y del cuello
 - 5.4. Manipulación funcional
 - 5.5. Distancia interincisiva
 - 5.6. Limitaciones intra y extra capsulares
6. Exploración de la Articulación temporomandibular
 - 6.1. Anatomofisiología de la Articulación temporomandibular
 - 6.2. Dolor
 - 6.3. Ruidos articulares (clic, pop, crepitación)
 - 6.4. Limitaciones
 - 6.5. Desviaciones

<p>SUGERENCIAS DIDÁCTICAS:</p>	<p>7. Exploración dentaria 7.1. Estructuras de soporte 7.2. Movilidad 7.3. Desgaste 7.4. Exploración oclusal 7.5. Contactos oclusales en movimiento 8. Métodos auxiliares de diagnóstico 8.1. Montaje al articulador 8.2. Pruebas de laboratorio 8.3. Pruebas de gabinete 9. Diagnóstico 10. Pronóstico</p> <ul style="list-style-type: none"> • Modalidades didácticas – Clase magistral. – Debate. – Seminario. • Actividades de aprendizaje <p>El alumno:</p> <ul style="list-style-type: none"> – Elaborará una historia clínica con los elementos del contenido temático de esta unidad.
<p>SUGERENCIAS DE EVALUACIÓN:</p>	<ul style="list-style-type: none"> • Examen parcial por unidad. • Participación en clase. • Trabajo en equipo. • Investigación bibliográfica. • Elaboración de trabajo para exposición por equipo.
<p>REFERENCIAS BIBLIOGRÁFICAS BÁSICA:</p>	<ol style="list-style-type: none"> 1. Alonso Alberto A, Santiago Jorge Bechelli, Horacio Alberto. <i>Oclusión y diagnóstico en rehabilitación oral</i>. Editorial Panamericana; 1999. 2. Ash Major M, Ramfjord S. <i>Oclusión</i>. 3ª ed. Editorial McGraw-Hill Interamericana; 1996. 3. Dawson E. Peter. <i>Evaluación, diagnóstico y tratamiento de los problemas oclusales</i>. Editorial Salvat; 1991. 4. Dawson E. Peter. <i>Oclusión funcional: diseño de la sonrisa a partir de la ATM</i>. Segunda parte. Editorial Amolca; 2009. 5. Learreta Jorge Alfonso. <i>Compendio sobre diagnóstico de las patologías de la ATM</i>. Editorial Artes Médicas; 2004. 6. Mc Neill Charles. <i>Fundamentos científicos y aplicaciones prácticas de la oclusión</i>. Editorial Quintessence; 2005. 7. Okeson Jeffrey P. <i>Oclusión y afecciones temporomandibulares</i>. 6º ed. Editorial Elsevier España, S.L.; 2008.
<p>COMPLEMENTARIA:</p>	<ol style="list-style-type: none"> 1. Isberg Annika. <i>Disfunción de la Articulación temporomandibular. Una guía práctica</i>. Artes Médicas Latinoamericanas; 2003. 2. Okeson Jeffrey P. <i>Dolor orofacial según Bell</i>. 5ª ed. Editorial Quintessence, S.L.; 1999.

<p>SUGERENCIAS DE EVALUACIÓN:</p>	<ul style="list-style-type: none"> • Examen parcial por unidad. • Participación en clase. • Trabajo en equipo. • Investigación bibliográfica.
<p>REFERENCIAS BIBLIOGRÁFICAS BÁSICA:</p>	<ol style="list-style-type: none"> 1. Ash Major M, Ramfjord S. <i>Oclusión</i>. 3ª ed. Editorial McGraw-Hill Interamericana; 1996. 2. Dawson E. Peter. <i>Oclusión funcional: diseño de la sonrisa a partir de la ATM</i>. Segunda parte. Editorial Amolca; 2009. 3. Mc Neill Charles. <i>Fundamentos científicos y aplicaciones prácticas de la oclusión</i>. Editorial Quintessence; 2005. 4. Okeson Jeffrey P. <i>Oclusión y afecciones temporomandibulares</i>. 4º ed.España. Editorial Harcourt; 1998. 5. Okeson Jeffrey P. <i>Oclusión y afecciones temporomandibulares</i>. 6º ed.España. Editorial Elsevier; 2008. 6. Okeson Jeffrey P. <i>Oclusión y afecciones temporomandibulares</i>. 7º ed.España. Editorial Elsevier; 2013. 7. Pasler FA. <i>Atlas de radiología odontológica</i>. Barcelona: Editorial Científicas y Técnicas; 1996.
<p>COMPLEMENTARIA:</p>	<ol style="list-style-type: none"> 1. Alonso Alberto A A, Santiago Jorge Bechelli, Horacio Alberto. <i>Oclusión y diagnóstico en rehabilitación</i>. Editorial Panamericana; 1999. 2. Ángeles Medina, Fernando. <i>Dolor orofacial y desórdenes de la articulación temporomandibular</i>. Editorial Trillas; 2006. 3. Isberg Annika. <i>Disfunción de la Articulación temporomandibular. Una guía práctica</i>. Artes Médicas Latinoamericanas; 2003. 4. Learreta Jorge Alfonso. <i>Compendio sobre diagnóstico de las patologías de la ATM</i>. Editorial Artes Médicas; 2004. 5. Okeson Jeffrey P. <i>Dolor orofacial según Bell</i>. 5ª ed. Editorial Quintessence, S.L.; 1999.

<p>SUGERENCIAS DE EVALUACIÓN:</p> <p>REFERENCIAS BIBLIOGRÁFICAS BÁSICA:</p> <p>COMPLEMENTARIA:</p>	<ul style="list-style-type: none"> • Trabajo en equipo. • Investigación bibliográfica. <p>1. Ash Major M, Ramfjord S. <i>Oclusión</i>. 3ª ed. Editorial McGraw-Hill Interamericana; 1996.</p> <p>2. Dawson E. Peter. <i>Oclusión funcional: diseño de la sonrisa a partir de la ATM</i>. Segunda parte. Editorial Amolca; 2009.</p> <p>3. Learreta Jorge Alfonso. <i>Compendio sobre diagnóstico de las patologías de la ATM</i>. Editorial Artes Médicas; 2004.</p> <p>4. Martínez Ross Eric, Fernández Cano Martínez Alfonso. <i>Oclusión Orgánica y Ortognatodoncia</i>. Editorial Amolca; 2009.</p> <p>5. Mc Neill Charles. <i>Fundamentos científicos y aplicaciones prácticas de la oclusión</i>. Editorial Quintessence; 2005.</p> <p>6. Okeson Jeffrey P. <i>Oclusión y afecciones temporomandibulares</i>. 6º ed.España. Editorial Elsevier; 2008.</p> <p>7. Okeson Jeffrey P. <i>Oclusión y afecciones temporomandibulares</i>. 7º ed.España. Editorial Elsevier; 2013.</p> <p>1. Alonso Alberto A A, Santiago Jorge Bechelli, Horacio Alberto. <i>Oclusión y diagnóstico en rehabilitación</i>. Editorial Panamericana; 1999.</p> <p>2. Ángeles Medina, Fernando. <i>Dolor orofacial y desórdenes de la Articulación temporomandibular</i>. Editorial Trillas; 2006.</p> <p>3. Isberg Annika. <i>Disfunción de la Articulación temporomandibular. Una guía práctica</i>. Artes Médicas Latinoamericanas; 2003</p> <p>4. Okeson Jeffrey P. <i>Dolor orofacial según Bell</i>. 5ª ed. Editorial Quintessence, S.L.; 1999.</p>
---	--

<p>SUGERENCIAS DE EVALUACIÓN:</p>	<ul style="list-style-type: none"> • Actividades de aprendizaje: El alumno: <ul style="list-style-type: none"> – Elaborará entre sus compañeros el plan de tratamiento adecuado, en forma anexa a la historia clínica. – Investigará cuáles son los tratamientos alternos para el paciente con bruxismo. – Detectará el frémito entre sus compañeros. • Examen parcial por unidad. • Participación en clase. • Trabajo en equipo. • Investigación bibliográfica.
<p>REFERENCIAS BIBLIOGRÁFICAS</p> <p>BÁSICA:</p>	<ol style="list-style-type: none"> 1. Ash Major M, Ramfjord S. <i>Oclusión</i>. 3ª ed. Editorial McGraw-Hill Interamericana; 1996. 2. Dawson E. Peter. Evaluación, diagnóstico y tratamiento de los problemas oclusales. Editorial Salvat; 1991. 3. Dawson E. Peter. <i>Oclusión funcional: diseño de la sonrisa a partir de la ATM</i>. Segunda parte. Editorial Amolca; 2009. 4. Mc Neill Charles. <i>Fundamentos científicos y aplicaciones prácticas de la oclusión</i>. Editorial Quintessence; 2005. 5. Okeson Jeffrey P. <i>Oclusión y afecciones temporomandibulares</i>. 6º ed.España. Editorial Elsevier; 2008. 6. Okeson Jeffrey P. <i>Oclusión y afecciones temporomandibulares</i>. 7º ed.España. Editorial Elsevier; 2013.
<p>COMPLEMENTARIA:</p>	<ol style="list-style-type: none"> 1. Alonso Alberto A A, Santiago Jorge Bechelli, Horacio Alberto. <i>Oclusión y diagnóstico en rehabilitación</i>. Editorial Panamericana; 1999. 2. Ángeles Medina, Fernando. <i>Dolor orofacial y desórdenes de la Articulación temporomandibular</i>, Editorial Trillas; 2006. 3. Isberg Annika. <i>Disfunción de la Articulación temporomandibular. Una guía práctica</i>. Artes Médicas Latinoamericanas; 2003. 4. Learreta Jorge Alfonso. <i>Compendio sobre diagnóstico de las patologías de la ATM</i>. Editorial Artes Médicas; 2004. 5. Okeson Jeffrey P. <i>Dolor orofacial</i>. Según Bell. 5ª ed. Editorial Quintessence, S.L.; 1999.

<p>SUGERENCIAS DE EVALUACIÓN:</p>	<ul style="list-style-type: none"> - Buscará los sinónimos de las férulas oclusales. - Tomará modelos de estudio de algún compañero, y realizará el transporte al articulador por medio del arco facial; en ellos realizará los diferentes tipos de férulas que se indican en el contenido temático de esta unidad. - Elaborará un tríptico de las férulas oclusales, que contenga indicaciones, acción, terapéutica, uso y mantenimiento. - Elaborará un resumen de la acción terapéutica y biomecánica de las férulas oclusales. - Investigará las ventajas y desventajas de las férulas oclusales blandas. <ul style="list-style-type: none"> • Examen parcial por unidad. • Participación en clase. • Trabajo en equipo. • Investigación bibliográfica.
<p>REFERENCIAS BIBLIOGRÁFICAS BÁSICA:</p>	<ol style="list-style-type: none"> 1. Ash Major M, Ramfjord S. <i>Oclusión</i>. 3ª ed. Editorial McGraw-Hill Interamericana; 1996. 2. Dawson E. Peter. Evaluación, diagnóstico y tratamiento de los problemas oclusales. Editorial Salvat; 1991. 3. Dawson E. Peter. <i>Oclusión funcional: diseño de la sonrisa a partir de la ATM</i>. Segunda parte. Editorial Amolca; 2009. 4. Mc Neill Charles. <i>Fundamentos científicos y aplicaciones prácticas de la oclusión</i>. Editorial Quintessence; 2005. 5. Okeson Jeffrey P. <i>Oclusión y afecciones temporomandibulares</i>. 6º ed.España. Editorial Elsevier; 2008. 6. Okeson Jeffrey P. <i>Oclusión y afecciones temporomandibulares</i>. 7º ed.España. Editorial Elsevier; 2013.
<p>COMPLEMENTARIA:</p>	<ol style="list-style-type: none"> 1. Ángeles Medina, Fernando. <i>Dolor orofacial y desórdenes de la Articulación temporomandibular</i>. Editorial Trillas; 2006. 2. Alonso Alberto A A, Santiago Jorge Bechelli, Horacio Alberto. <i>Oclusión y diagnóstico en rehabilitación</i>. Editorial Panamericana; 1999. 3. Learreta Jorge Alfonso. <i>Compendio sobre diagnóstico de las patologías de la ATM</i>. Editorial Artes Médicas; 2004. 4. Isberg Annika. <i>Disfunción de la Articulación temporomandibular. Una guía práctica</i>. Artes Médicas Latinoamericanas; 2003. 5. Okeson Jeffrey P. <i>Dolor orofacial</i>. Según Bell. 5ª ed. Editorial Quintessence, S.L.; 1999.

NÚMERO DE HORAS POR UNIDAD: 2	UNIDAD VI AJUSTE OCLUSAL
<p>OBJETIVO:</p> <p>TEMAS Y SUBTEMAS:</p> <p>SUGERENCIAS DIDÁCTICAS:</p> <p>SUGERENCIAS DE EVALUACIÓN:</p>	<p>El alumno:</p> <ul style="list-style-type: none"> • Definirá ajuste oclusal. • Describirá las indicaciones y contraindicaciones para realizar ajuste oclusal. • Diferenciará y comparará las diferentes técnicas de ajuste oclusal. • Describirá los pasos previos al ajuste oclusal. • Integrará el método de corrección oclusal previo a cualquier rehabilitación bucal. <p>1. Definición de ajuste oclusal</p> <ol style="list-style-type: none"> 1.1. Antecedentes 1.2. Indicaciones para realizar el ajuste oclusal 1.3. Contraindicaciones 1.4. Objetivos 1.5. Requisitos 1.6. Reglas para el ajuste oclusal <p>2. Desventajas</p> <p>3. Instrumental y material</p> <p>4. Técnicas</p> <ol style="list-style-type: none"> 4.1. Ramfjord y Ash 4.2. Dawson 4.3. Glickman 4.4. Desgaste selectivo 4.5. Desgaste mecánico <p>5. Método.</p> <ol style="list-style-type: none"> 5.1. Protocolo de ajuste oclusal. 5.2. Marcaje de interferencias, puntos prematuros de contacto. 5.3. Remontaje al articulador en relación céntrica. <ul style="list-style-type: none"> • Modalidades didácticas <ul style="list-style-type: none"> – Clase magistral. – Debate. – Seminario. • Actividades de aprendizaje <p>El alumno:</p> <ul style="list-style-type: none"> – Realizará en algún modelo montado en el articulador, el protocolo de ajuste oclusal siguiendo todos los pasos. – Practicará con algún compañero, la técnica bimanual de Dawson para obtener la relación céntrica. – Detectará clínicamente las interferencias y punto prematuros de contacto, de sus pacientes de clínica integral adultos, y procederá a eliminarlos bajo la supervisión del profesor. <ul style="list-style-type: none"> • Examen parcial por unidad. • Participación en clase. • Trabajo en equipo. • Investigación bibliográfica.

**REFERENCIAS
BIBLIOGRÁFICAS
BÁSICA:**

1. Alonso Alberto A A, Santiago Jorge Bechelli, Horacio Alberto. *Oclusión y diagnóstico en rehabilitación*. Editorial Panamericana; 1999.
2. Ash Major M, Ramfjord S. *Oclusión*. 3ª ed. Editorial McGraw-Hill Interamericana; 1996.
3. Dawson E. Peter. *Oclusión funcional: diseño de la sonrisa a partir de la ATM*. Segunda parte. Editorial Amolca; 2009.
4. Mc Neill Charles. *Fundamentos científicos y aplicaciones prácticas de la oclusión*. Editorial Quintessence; 2005.
5. Okeson Jeffrey P. *Oclusión y afecciones temporomandibulares*. 6º ed.España. Editorial Elsevier; 2008.
6. Okeson Jeffrey P. *Oclusión y afecciones temporomandibulares*. 7º ed.España. Editorial Elsevier; 2013.

COMPLEMENTARIA:

1. Ángeles Medina, Fernando. *Dolor orofacial y desórdenes de la Articulación temporomandibular*. Editorial Trillas; 2006.
2. Dawson E. Peter. *Evaluación, diagnóstico y tratamiento de los problemas oclusales*. Editorial Salvat; 1991.
3. Isberg Annika. *Disfunción de la Articulación temporomandibular. Una guía práctica*. Artes Médicas Latinoamericanas; 2003.
4. Learreta Jorge Alfonso. *Compendio sobre diagnóstico de las patologías de la ATM*. Editorial Artes Médicas; 2004.
5. Okeson Jeffrey P. *Dolor orofacial*. según Bell. 5ª ed. Editorial Quintessence, S.L.; 1999

NÚMERO DE HORAS POR UNIDAD: 3

UNIDAD VII
TRASTORNOS DE LOS MÚSCULOS MASTICATORIOS

OBJETIVOS:

- El alumno:
- Definirá cada uno de los elementos que componen al dolor miofascial.
 - Identificará, por los signos y síntomas, cada manifestación dolorosa.
 - Explicará la co-contracción protectora por sus manifestaciones clínicas.
 - Distinguirá las manifestaciones emocionales del paciente afectado psicológicamente.
 - Establecerá un plan de tratamiento odontológico a los pacientes afectados psicológicamente como: histéricos, depresivos, psicóticos e hipocondríacos.

TEMAS Y SUBTEMAS:

1. Co-contracción protectora
 - 1.1. Fijación muscular
2. Dolor muscular local
 - 2.1. Mialgia no inflamatoria
3. Dolor miofascial o Mialgia por puntos gatillo
 - 3.1. Definición
 - 3.2. Etiología
 - 3.3. Características clínicas
 - 3.4. Tratamiento
4. Miositis
 - 4.1. Mialgia inflamatoria
5. Dolor somatoforme
 - 5.1. Definición
 - 5.2. Características del dolor somatoforme
 - 5.3. Tratamiento del dolor somatoforme
 - 5.4. Sistema de conversión
6. Aspectos psicológicos y psiquiátricos con dolor
 - 6.1. Signos y síntomas
 - 6.2. Mecanismos de defensa
 - 6.3. Depresión
 - 6.4. Histeria
 - 6.5. Hipocondria
 - 6.6. Psicosis

SUGERENCIAS DIDÁCTICAS:

• **Modalidades didácticas**

- Clase magistral.
- Debate.
- Seminario.

• **Actividades de aprendizaje**

El alumno:

- Investigará cuáles son los recursos terapéuticos relacionados con los aspectos psicológicos en un paciente con dolor miofascial.
- Elaborará un cuadro sinóptico en el que incluirá la clasificación del dolor somatoforme, así como cada una de sus características.
- Elaborará un resumen de los músculos afectados por punto gatillo de la mialgia.

<p>SUGERENCIAS DE EVALUACIÓN:</p>	<ul style="list-style-type: none"> • Examen parcial por unidad • Participación en clase. • Trabajo en equipo. • Investigación bibliográfica.
<p>REFERENCIAS BIBLIOGRÁFICAS BÁSICA:</p>	<ol style="list-style-type: none"> 1. Ángeles Medina Fernando. <i>Dolor orofacial y desórdenes de la Articulación temporomandibular</i>. Editorial Trillas; 2006. 2. Ash Major M, Ramfjord S. <i>Oclusión</i>. 3ª ed. Editorial McGraw-Hill Interamericana; 1996. 3. Martínez Ross Eric, Fernández Cano Martínez Alfonso. <i>Oclusión Orgánica y Ortognatodoncia</i>. Editorial Amolca; 2009. 4. Okeson JP. <i>Dolor orofacial</i>. Según Bell. 5ª ed. Editorial Quintessence, S.L.; 1999. 5. Okeson Jeffrey P. <i>Oclusión y afecciones temporomandibulares</i>. 6º ed.España. Editorial Elsevier; 2008. 7. Okeson Jeffrey P. <i>Oclusión y afecciones temporomandibulares</i>. 7º ed.España. Editorial Elsevier; 2013.
<p>COMPLEMENTARIA:</p>	<ol style="list-style-type: none"> 1. Alonso Alberto A A, Santiago Jorge Bechelli, Horacio Alberto. <i>Oclusión y diagnóstico en rehabilitación</i>. Editorial Panamericana; 1999. 2. Isberg Annika. <i>Disfunción de la Articulación temporomandibular. Una guía práctica</i>. Artes Médicas Latinoamericanas; 2003 3. Learreta Jorge Alfonso. <i>Compendio sobre diagnóstico de las patologías de la ATM</i>. Editorial Artes Médicas; 2004. 4. Mc Neill Charles. <i>Fundamentos científicos y aplicaciones prácticas de la oclusión</i>. Editorial Quintessence 2005.

RECURSOS GENERALES:	<ul style="list-style-type: none"> • Aula. • Proyector de diapositivas. • Video-proyector. • Computadora. 										
EVALUACIÓN FINAL:	<ul style="list-style-type: none"> • Asistencia: el alumno debe contar con el 80% de asistencias al seminario, para tener derecho a evaluación final. <table style="margin-left: 40px;"> <tr> <td>Formativa de cada unidad.</td> <td style="text-align: right;">35%</td> </tr> <tr> <td>Criterio unificado.</td> <td style="text-align: right;">45%</td> </tr> <tr> <td>Trabajo de investigación.</td> <td style="text-align: right;">10%</td> </tr> <tr> <td>Participación en clase.</td> <td style="text-align: right;">10%</td> </tr> <tr> <td>Total:</td> <td style="text-align: right;">100%</td> </tr> </table>	Formativa de cada unidad.	35%	Criterio unificado.	45%	Trabajo de investigación.	10%	Participación en clase.	10%	Total:	100%
Formativa de cada unidad.	35%										
Criterio unificado.	45%										
Trabajo de investigación.	10%										
Participación en clase.	10%										
Total:	100%										
PERFIL PROFESIOGRÁFICO:	<p>El profesor que dirija el seminario debe contar con título de cirujano dentista, con alguna especialidad en el área de rehabilitación o poseer conocimientos equivalentes.</p> <p>El profesor deberá contar, además, con técnicas didácticas que propicien la labor educativa individual y colectiva del alumno.</p>										

La corrección y estilo estuvieron a cargo de Rosa Eugenia Vera Serna y el cuidado de la edición, diseño de portada y la formación de los interiores estuvieron a cargo de Alejandra Haydee Díaz Morales