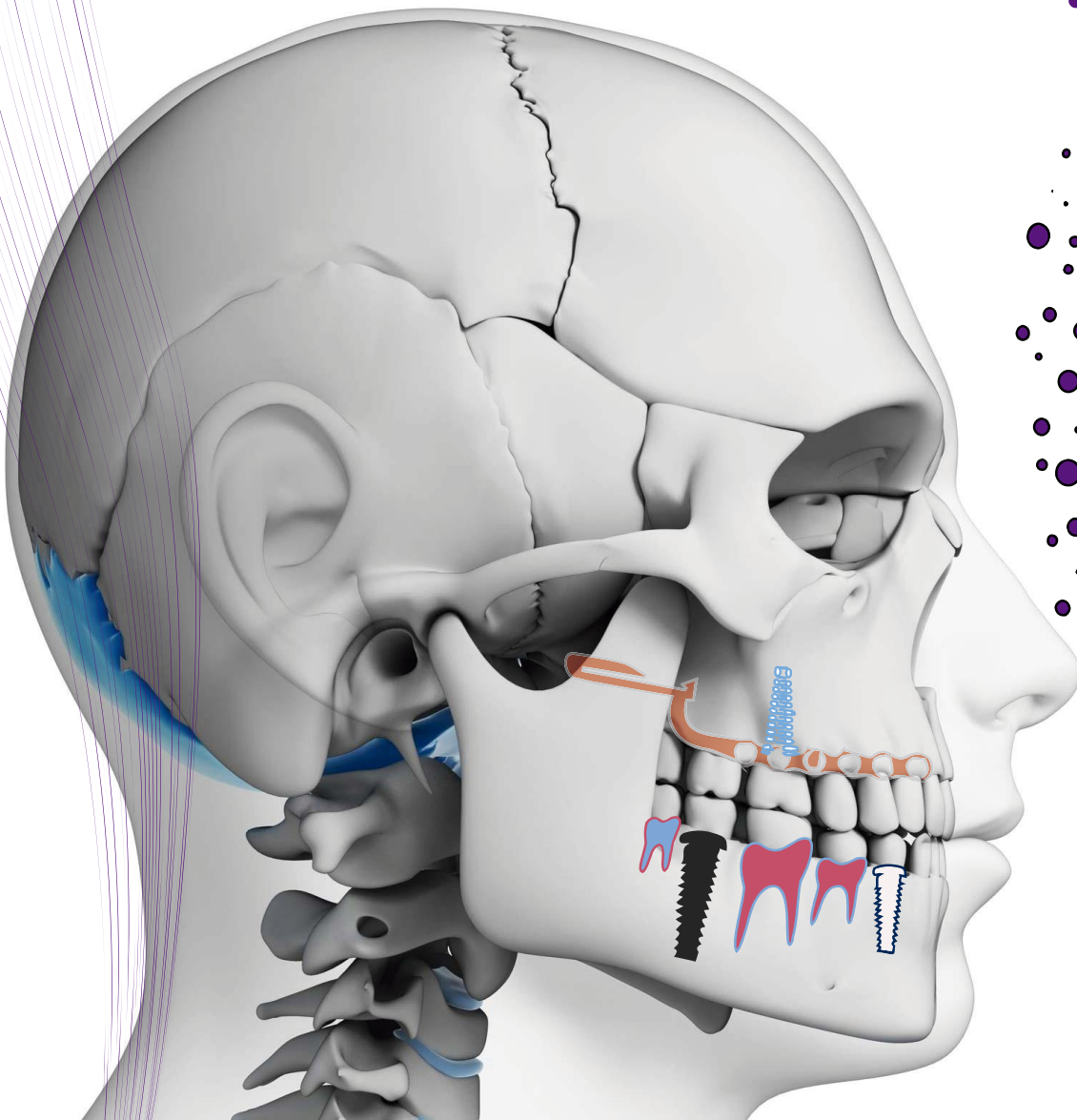




# PROGRAMA DE ESTUDIOS

## SEMINARIO DE NUTRICIÓN



# UNIVERSIDAD NACIONAL AUTÓNOMA DE MÉXICO

**Enrique Luis Graue Wiechers**  
Rector

**Leonardo Lomelí Vanegas**  
Secretario General

## FACULTAD DE ODONTOLOGÍA

**José Arturo Fernández Pedrero**  
Director

**Arturo Saracho Alarcón**  
Secretario General

**María Cristina Sifuentes Valenzuela**  
Secretaria Académica

**Enrique Navarro Bori**  
Coordinador de Educación Continua y Extensión Universitaria

**Juan Carlos Rodríguez Avilés**  
Secretario de Relaciones Estudiantiles

**Carlos Augusto Plancarte Morales**  
Secretario Administrativo

FACULTAD DE ODONTOLOGÍA [014]  
 CIRUJANO DENTISTA [0202]  
 MODIFICACIÓN DEL PLAN DE ESTUDIOS APROBADA POR EL CONSEJO ACADÉMICO  
 DEL ÁREA EL DÍA 16 DE JULIO DE 2003

| CLAVE CRÉDITOS ASIGNATURAS       |    |   | ASIG. SERIADAS                 | MÓDULO          |
|----------------------------------|----|---|--------------------------------|-----------------|
| <b>PRIMER AÑO</b>                |    |   |                                |                 |
| 0104                             | 12 | Anatomía Dental   |                                | I               |
| 0105                             | 16 | Anatomía Humana   |                                |                 |
| 0106                             | 12 | Bioquímica  |                                |                 |
| 0107                             | 08 | Educación para la Salud Bucal                           |                                |                 |
| 0108                             | 20 | Histología, Embriología y Genética                      |                                |                 |
| 0109                             | 14 | Materiales Dentales                                     |                                |                 |
| 0110                             | 16 | Odontología Preventiva y Salud Pública Bucal I          |                                |                 |
| 0111                             | 04 | Oclusión (Segundo semestre)                             |                                |                 |
| <b>SEGUNDO AÑO</b>               |    |   |                                |                 |
| 0212                             | 12 | Fisiología  |                                | Créditos<br>201 |
| 0213                             | 12 | Microbiología   |                                |                 |
| 0214                             | 12 | Odontología Preventiva y Salud Pública Bucal II         |                                |                 |
| 0216                             | 12 | Patología General e Inmunología                         |                                |                 |
| 0217                             | 12 | Radiología  |                                |                 |
| 0218                             | 06 | Anestesia (Segundo semestre)                            |                                |                 |
| 0219                             | 04 | Emergencias Médico Dentales (Segundo semestre)          |                                |                 |
| 0220                             | 07 | Propedéutica Médico Odontológica (Primer semestre)      | 0109                           |                 |
| 0221                             | 06 | Técnicas Quirúrgicas (Primer semestre)                  |                                |                 |
| 0222                             | 14 | Operatoria Dental I                                     |                                |                 |
| 0506                             | 02 | Tem. Sel. Seminario de Deontología (Primer semestre)    |                                |                 |
| <b>TERCER AÑO</b>                |    |   |                                |                 |
| 0328                             | 12 | Exodoncia   |                                | II              |
| 0329                             | 12 | Farmacología  | 0106                           |                 |
| 0330                             | 12 | Patología Bucal   |                                |                 |
| 0331                             | 16 | Prostodoncia Total                                      |                                |                 |
| 0332                             | 14 | Prótesis Dental Parcial Fija y Removable                |                                |                 |
| 0333                             | 12 | Endodoncia I  |                                |                 |
| 0334                             | 10 | Operatoria Dental II                                    | 0109,0222                      |                 |
| 0335                             | 12 | Periodoncial  |                                |                 |
| <b>CUARTO AÑO</b>                |    |   |                                |                 |
| 0401                             | 10 | Clínica de Prostodoncia Total                           | 0331                           | Créditos<br>186 |
| 0402                             | 10 | Clínica de Prótesis Dental Parcial Fija y Removable     | 0332                           |                 |
| 0405                             | 12 | Medicina Bucal  |                                |                 |
| 0406                             | 12 | Cirugía Bucal   | 0221                           |                 |
| 0408                             | 06 | Endodoncia II   | 0333                           |                 |
| 0409                             | 06 | Operatoria Dental III                                   | 0109,0222,0334                 |                 |
| 0410                             | 06 | Periodoncia II  | 0335                           |                 |
| 0411                             | 12 | Ortodoncia I  |                                |                 |
| 0412                             | 12 | Odontopediatría   |                                |                 |
| <b>QUINTO AÑO</b>                |    |   |                                |                 |
| 0501                             | 32 | Clínica Integral Adultos                                | 0409                           | Créditos<br>64  |
| 0503                             | 02 | Tem. Sel. Seminario de Nutrición (Primer semestre)      |                                |                 |
| 0504                             | 02 | Tem. Sel. Seminario de Oclusión (Primer semestre)       |                                |                 |
| 0505                             | 02 | Tem. Sel. Sem. de Administración (Segundo semestre)     |                                |                 |
| 0507                             | 02 | Tem. Sel. Sem. de Hist. de la Odont. (Segundo semestre) |                                |                 |
| 0510                             | 12 | Clínica Integral de Niños y Adolescentes                | 0412                           |                 |
| 0511                             | 12 | Ortodoncia II   | 0411                           |                 |
| <b>Total de asignaturas = 43</b> |    |   | <b>Total de créditos = 451</b> |                 |

| <b>ESTRUCTURA DE PLAN DE ESTUDIOS</b> |                 |                |                 |
|---------------------------------------|-----------------|----------------|-----------------|
| <b>AÑO</b>                            | <b>CRÉDITOS</b> | <b>MÓDULOS</b> | <b>CRÉDITOS</b> |
| 1º                                    | 102             | I              | 201             |
| 2º                                    | 99              |                |                 |
| 3º                                    | 100             | II             | 186             |
| 4º                                    | 86              |                |                 |
| 5º                                    | 64              | III            | 64              |

| <b>AÑO</b> | <b>REQUISITOS PARA LA REINSCRIPCIÓN</b>  |
|------------|--|
| 2º         | <ul style="list-style-type: none"> <li>• Cumplir con la seriación de asignaturas.</li> </ul>   |
| 3º         | <ul style="list-style-type: none"> <li>• Haber acreditado el 75% de créditos (150) del módulo I.</li> <li>• Cumplir con la seriación de asignaturas.</li> </ul>                        |
| 4º         | <ul style="list-style-type: none"> <li>• Cumplir con la seriación de asignaturas.</li> </ul>   |
| 5º         | <ul style="list-style-type: none"> <li>• Haber acreditado el 100% de créditos del módulo I y el 50% del módulo II (93).</li> <li>• Cumplir con la seriación de asignaturas.</li> </ul> |

**UNIVERSIDAD NACIONAL AUTÓNOMA DE MÉXICO  
FACULTAD DE ODONTOLOGÍA**

**PROGRAMA DE ESTUDIO**

|  |  |   |                  |   |
|--|--|---|------------------|---|
| <b>NOMBRE DE LA ASIGNATURA:</b><br><br><b>SEMINARIO DE NUTRICIÓN</b><br><br><b>CLAVE: 0503</b> |  | <b>PERIODO ESCOLAR:</b><br><b>2017-2018</b>   |                  | <b>ÁREA:</b><br><br><b>TEMAS SELECTOS</b> |
|  |  | <b>HORAS/SEMANA:</b>  |                  |   |
| <b>CICLO ESCOLAR:</b><br><b>SEMESTRAL</b>  | <b>AÑO EN QUE SE IMPARTE:</b><br><b>QUINTO</b><br><b>(1er. SEMESTRE)</b> | <b>TEORÍA: 1</b>  | <b>PRÁCTICA:</b> | <b>CRÉDITOS: 2</b>                        |
| <b>MODALIDAD DIDÁCTICA: CURSO TEÓRICO PRÁCTICO.</b>  |  |   |                  |   |
| <b>ASIGNATURAS PRECEDENTES:</b>  |  | Bioquímica.<br>Fisiología.  |                  |   |
| <b>REVISIÓN Y ACTUALIZACIÓN DEL PROGRAMA:</b><br><br><b>(17 DE MAYO DE 2017)</b>               |  | <b>COORDINADOR:</b><br><br>Mario Guadalupe Olivera Erosa<br><br><b>PROFESORES PARTICIPANTES:</b><br><br>Mónica Cruz Morán<br>María Guadalupe García Beltrán<br>Ramón Rodríguez Juárez |                  |   |

**INTRODUCCIÓN:**

El estudio de la nutrición es fundamental para la comprensión de los procesos biomoleculares que influyen en el estado de salud del cuerpo humano. Los conocimientos básicos de la nutriología, constituyen referentes indispensables para el profesional de la salud, quien al integrarlos en su práctica cotidiana mejorara la calidad de la atención de sus pacientes en las diferentes disciplinas de acción como son la prevención, manejo y tratamiento de las enfermedades orales que aquejan a nuestros pacientes.

Se encuentra integrada la nutriología en el programa de estudios de la carrera de cirujano dentista, debido a las evidencias científicas que demuestran que la nutrición incide directamente en la prevención y tratamiento de algunas patologías o problemas orales. Es una necesidad que los cirujanos dentistas conozcan las bases de la nutrición con la seguridad de que en su formación y posteriormente en su ejercicio profesional, brindará una atención integral de la cavidad oral a sus pacientes.

**OBJETIVOS  
GENERALES:**

El alumno:

- Conocerá los nutrimentos, su estructura química, propiedades, funciones y la ración dietética recomendada según edad, peso, actividad y enfermedades carenciales.
- Establecerá la relación entre nutrición y salud.
- Orientará a la población en el mejoramiento de sus hábitos alimentarios y de higiene oral.
- Obtendrá sólidos conocimientos de las manifestaciones orales de las carencias nutricionales; Así como del manejo nutricional de sus pacientes en los procedimientos dentales y quirúrgicos.

**CONTENIDO:**

**UNIDADES TEMÁTICAS:**

UNIDAD I. INTRODUCCIÓN A LA NUTRICIÓN.

UNIDAD II. NUTRIMENTOS Y EFECTOS EN LA CAVIDAD ORAL.

UNIDAD III. NUTRICIÓN Y DIETA.

UNIDAD IV. TRASTORNOS NUTRICIONALES Y MANEJO  
NUTRICIONAL DEL PACIENTE ODONTOLÓGICO.

| <b>UNIDADES TEMÁTICAS</b>            |  |
|--------------------------------------|--|
| <b>NÚMERO DE HORAS POR UNIDAD: 3</b> | <b>UNIDAD I<br/>INTRODUCCIÓN A LA NUTRICIÓN</b>  |
| <b>OBJETIVOS:</b>                    | <p>El alumno:</p> <ul style="list-style-type: none"> <li>• Definirá los conceptos básicos de Nutrición.</li> <li>• Explicará cómo influyen los factores socioeconómicos en las costumbres alimentarias del individuo.</li> <li>• Describirá las estrategias establecidas para abordar la problemática de la alimentación.</li> <li>• Establecerá la importancia de la fisiología en la alimentación.</li> <li>• Analizará la problemática de la nutrición en México.</li> </ul>  |
| <b>TEMAS Y SUBTEMAS:</b>             | <p>1. Conceptos básicos</p> <p>1.1. Nutrición, nutriología, alimento, alimentación, dieta, nutrimento, nutrimento esencial, nutrimento no esencial, metabolismo, catabolismo, anabolismo, energía, caloría, kilocaloría.</p> <p>2. Factores socioeconómicos en México y en el mundo.</p> <p>2.1. Factores que condicionan la disponibilidad y preferencias alimentarias.</p> <ul style="list-style-type: none"> <li>2.1.1 Geográfica</li> <li>2.1.2. Económica</li> <li>2.1.3. Política</li> <li>2.1.4. Social</li> <li>2.1.5. Cultural</li> <li>2.1.6. Religión</li> <li>2.1.7. Tabúes</li> <li>2.1.8. Falacia.</li> <li>2.1.9. Educativos</li> </ul> <p>2.2. Modas alimentarias</p> <ul style="list-style-type: none"> <li>2.2.1. Publicidad</li> </ul> <p>3. Nutrición y Organizaciones Internacionales</p> <p>3.1. Función de las organizaciones internacionales en el campo de la nutrición en México: FAO, OMS, UNESCO, UNICEF.</p> <p>4. Fisiología de la alimentación</p> <p>4.1. Ingesta, digestión, absorción, distribución y metabolismo.</p> |



|  |   |
|--|---|
| <p><b>SUGERENCIAS DIDÁCTICAS:</b></p>            | <ul style="list-style-type: none"> <li>• Impartición de clase magistral apoyada en recursos audiovisuales.</li> <li>• Promoción de dinámicas grupales.</li> <li>• Análisis información en libros y artículos.</li> </ul>  |
| <p><b>SUGERENCIAS DE EVALUACIÓN:</b></p>         | <ul style="list-style-type: none"> <li>• Participación en clase.</li> <li>• Participación y trabajo en equipo</li> <li>• Revisión de artículos científicos contemporáneos.</li> </ul>   |
| <p><b>REFERENCIAS BIBLIOGRÁFICAS BÁSICA:</b></p> | <ol style="list-style-type: none"> <li>1. Casanueva E ,Kaufer Martha. <i>Nutriología médica</i>.3ra ed. México: Panamericana; 2012.</li> <li>2. Cervera P. <i>Alimentación y dietoterapia</i>. 4ta ed. España: Interamericana; 2004.</li> <li>3. Kathleen Mahan. Krause-Dietoterapia. 13ªed .España: Elsevier.2013.</li> <li>4. Téllez M. Nutrición clínica. Ed. Manual moderno. 2010.</li> </ol> |
| <p><b>COMPLEMENTARIA:</b></p>                    | <ol style="list-style-type: none"> <li>1. Pale Montero Educación en alimentación y nutrición.1ra ed.México:Ammfe ;2012</li> <li>2. Vega L. <i>Fundamentos de nutrición y dietética</i>.Ed. Pearson custom publishing. México. 2010.</li> <li>3. Width M. Guía básica de Bolsillo para el profesional de la nutrición clínica. Ed. WaltersKlumeer; 2009.</li> </ol>                                |

| <b>NÚMERO DE HORAS POR UNIDAD: 5</b> | <b>UNIDAD II<br/>NUTRIMENTOS Y EFECTOS EN LA CAVIDAD ORAL</b>   |
|--------------------------------------|---|
| <b>OBJETIVOS:</b>                    | <p>El alumno:</p> <ul style="list-style-type: none"><li>• Describirá los nutrientes, su estructura química, acción biológica, fuentes alimentarias y la ración dietética recomendada.</li><li>• Determinará la relación de algunas enfermedades relacionadas con , hidratos de carbono , lípidos y proteínas.</li></ul>   |
| <b>TEMAS Y SUBTEMAS:</b>             | <p>1. Elementos nutritivos</p> <p>1.1. Hidratos de carbono</p> <ul style="list-style-type: none"><li>1.1.1. Estructura química</li><li>1.1.2. Fuentes</li><li>1.1.3. Funciones</li><li>1.1.4. Implicaciones en la Diabetes mellitus</li></ul> <p>1.2. Lípidos</p> <ul style="list-style-type: none"><li>1.2.1. Clasificación</li><li>1.2.2. Fuentes</li><li>1.2.3. Funciones</li><li>1.2.4. Riesgo cardiovascular</li></ul> <p>1.3. Proteínas</p> <ul style="list-style-type: none"><li>1.3.1. Clasificación</li><li>1.3.2. Fuentes</li><li>1.3.3. Funciones</li><li>1.3.4. Requerimientos</li></ul> <p>1.4. Vitaminas</p> <ul style="list-style-type: none"><li>1.4.1. Clasificación.(liposolubles e Hidrosolubles)</li><li>1.4.2. Fuentes</li><li>1.4.3. Funciones</li><li>1.4.4. Ingesta diaria recomendada (IDR)</li><li>1.4.5. Manifestaciones clínicas de las deficiencias vitamínicas en cavidad oral.</li></ul> <p>1.5. Minerales (Sodio, potasio, cloro, calcio, fósforo, flúor magnesio, zinc y hierro).</p> <ul style="list-style-type: none"><li>1.5.1 Macrominerales y microminerales</li><li>1.5.1. Fuentes</li><li>1.5.2. Localización biológica y funciones</li><li>1.5.3. Ingesta diaria recomendada (IDR)</li></ul> |

|  |   |
|--|---|
| <p><b>SUGERENCIAS DIDÁCTICAS:</b></p>            | <ul style="list-style-type: none"> <li>• Realización de mesas redondas.</li> <li>• Elaboración de fichas de trabajo para ser discutidas en clase.</li> <li>• Exposición de un tema.</li> </ul>  |
| <p><b>SUGERENCIAS DE EVALUACIÓN:</b></p>         | <ul style="list-style-type: none"> <li>• Participación y trabajo en equipo.</li> <li>• Investigación bibliográfica.</li> <li>• Participación en clase.</li> </ul>   |
| <p><b>REFERENCIAS BIBLIOGRÁFICAS BÁSICA:</b></p> | <ol style="list-style-type: none"> <li>1. Casanueva E ,Kaufer Martha. Nutriología médica.3ra ed. México: Panamericana; 2012.</li> <li>2. Cervera P. Alimentación y dietoterapia. 4ta ed. España: Interamericana; 2004.</li> <li>3. Kathleen Mahan. Krause-Dietoterapia. 13ªed. España: Elsevier.2013.</li> <li>4. Pérez Lizaur Ana. Dietas normales y Terapéuticas.6ª ed.México: La prensa medica Mexicana.2012</li> <li>5. Vega L. <i>Fundamentos de nutrición y dietética</i>.Ed. Pearson custom publishing. México. 2010.</li> </ol> |
| <p><b>COMPLEMENTARIA:</b></p>                    | <ol style="list-style-type: none"> <li>1. Laguna J. <i>Bioquímica de Laguna</i>. Ed. Manual moderno. México. 2009.</li> <li>2. Mckee J. <i>Bioquímica, las bases moleculares de la vida</i>. Ed. McGraw Hill. 2009.</li> </ol>  |

| NÚMERO DE HORAS POR UNIDAD: 4  | UNIDAD III<br>NUTRICIÓN Y DIETA  |
|--|--|
| <p><b>OBJETIVOS:</b></p><br><p><b>TEMAS Y SUBTEMAS:</b></p><br><p><b>SUGERENCIAS DIDÁCTICAS:</b></p> | <p>El alumno:</p> <ul style="list-style-type: none"> <li>• Explicará los métodos para estudiar el estado nutricional de un individuo.</li> <li>• Describirá la utilidad del plato del buen comer para la enseñanza de la nutrición en la población mexicana.</li> <li>• Elaborará un cuestionario de nutrición como parte de la información médica, recopilada antes de comenzar la evaluación y el tratamiento dental.</li> <li>• Identificará las características de una dieta correcta.</li> </ul><br><ol style="list-style-type: none"> <li>1. Evaluación nutricional       <ol style="list-style-type: none"> <li>1.1. Examen físico</li> <li>1.2. Antropometría           <ol style="list-style-type: none"> <li>1.2.1 Talla</li> <li>1.2.2 Peso</li> <li>1.2.3. Índice de masa corporal</li> </ol> </li> <li>1.3. Pruebas de laboratorio           <ol style="list-style-type: none"> <li>1.3.1 Biometría Hemática</li> <li>1.3.2 Química Sanguínea</li> </ol> </li> </ol> </li> <br/> <li>2.El plato del bien comer       <ol style="list-style-type: none"> <li>2.1 NOM-043-SSA2-2012</li> <li>2.2 Verduras y Frutas</li> <li>2.3 Cereales</li> <li>2.4 Leguminosas y alimentos de origen animal</li> </ol> </li> <br/> <li>3. Características de la dieta correcta.       <ol style="list-style-type: none"> <li>3.1 Completa</li> <li>3.2 Equilibrada</li> <li>3.3 Suficiente</li> <li>3.4 Inocua</li> <li>3.5 Variada</li> <li>3.6 Adecuada</li> </ol> </li> <br/> <li>4. Sistemas de equivalentes.</li> <br/> <li>5. Análisis dietéticos       <ol style="list-style-type: none"> <li>5.1. Cálculo de calorías</li> </ol> </li> <br/> <ul style="list-style-type: none"> <li>• Impartición de clase magistral apoyada en recursos audiovisuales.</li> <li>• Análisis información en libros y artículos.</li> <li>• <b>Prácticas:</b> Análisis de las características de una dieta correcta. (Evaluación del estado nutricional de un compañero(a), integrada por anamnesis médica y dietética, recolección de datos antropométricos y exploración clínica.</li> </ul> </ol> |

|   |  |
|---|--|
| <b>SUGERENCIAS DE EVALUACIÓN:</b>         | <ul style="list-style-type: none"><li>• Participación en clase.</li><li>• Asistencia en clase.</li><li>• Colaboración del trabajo en equipo y desempeño durante las prácticas.</li></ul>   |
| <b>REFERENCIAS BIBLIOGRÁFICAS BÁSICA:</b> | <ol style="list-style-type: none"><li>1. Cervera P. <i>Alimentación y dietoterapia</i>.4ta ed. España: Ed. Interamericana; 2004.</li><li>2. Casanueva E ,Kaufer Martha. <i>Nutriología médica</i>.3ra ed. México: Panamericana; 2012</li><li>3. KathleenMahan. <i>Krause-Dietoterapia</i>. 13ªed. España: Elsevier.2013.</li><li>4. Katz D. <i>Nutrición en la práctica clínica</i>. Ed. WolterKumer. 2010.</li><li>5. Téllez M. <i>Nutrición clínica</i>. Ed. Manual moderno. 2010.</li><li>6. Vega L. <i>Fundamentos de nutrición y dietética</i>.Ed. Pearson custom publishing. México. 2010.</li></ol> |
| <b>COMPLEMENTARIA:</b>                    | <ol style="list-style-type: none"><li>1. Width M. <i>Guía básica de Bolsillo para el profesional de la nutrición clínica</i>. Ed. WaltersKlumeer; 2009.</li></ol>  |

| <b>NÚMERO DE HORAS POR UNIDAD: 4</b>   | <b>UNIDAD IV<br/>TRASTORNOS NUTRICIONALES Y MANEJO NUTRICIONAL DEL PACIENTE ODONTOLÓGICO</b>   |
|--|--|
| <p><b>OBJETIVOS:</b></p> <p><b>TEMAS Y SUBTEMAS:</b></p> <p><b>SUGERENCIAS DIDÁCTICAS:</b></p> | <p>El alumno:</p> <ul style="list-style-type: none"> <li>• Describirá el panorama de los más relevantes trastornos nutricionales en México.</li> <li>• Identificará los trastornos nutricionales por manifestaciones sistémicas.</li> <li>• Identificará la repercusión de los trastornos nutricionales en la cavidad oral.</li> <li>•</li> </ul> <p>1. Trastornos nutricionales.</p> <p>1.1. Desnutrición calórico- proteica</p> <p>1.1.1 Marasmo y kwashiorkor</p> <p>1.1.1.Epidemiología</p> <p>1.1.2. Factores de riesgo</p> <p>1.1.3. Patogenia</p> <p>1.2 Anemias de origen nutricio</p> <p>1.2.1. Por deficiencia de hierro</p> <p>1.2.2 Por deficiencia de folatos</p> <p>1.2.3 Por deficiencia de cobalamina</p> <p>1.3 Trastornos de la conducta alimentaria</p> <p>1.3.1. Bulimia</p> <p>1.3.2. Anorexia nerviosa</p> <p>1.4. Obesidad</p> <p>1.4.1 Definición y clasificación</p> <p>1.4.2 Epidemiología</p> <p>1.4.3 Factores etiológicos</p> <p>1.4.4 Prevención</p> <p>2. Manejo nutricional en los diferentes procedimientos odontológicos y quirúrgicos, pre y postoperatorios.</p> <p>2.1 Indicaciones al paciente en los procedimientos de Cirugía Bucal</p> <p>2.2Dieta líquida</p> <p>2.3Dieta blanda</p> <ul style="list-style-type: none"> <li>• Promoción de dinámicas grupales.</li> <li>• Impartición de clase magistral apoyada con recursos audiovisuales.</li> <li>• <b>Práctica:</b> Planificación de las recomendaciones dietéticas de pacientes sometidos a procedimientos odontológicos en casos simulados.</li> <li>• Investigación bibliográfica.</li> <li>• Participación en clase.</li> </ul> |

|   |   |
|---|---|
| <b>SUGERENCIAS DE EVALUACIÓN:</b>         | <ul style="list-style-type: none"><li>• Asistencia en clase.</li><li>• Colaboración del trabajo en equipo y desempeño.</li></ul>  |
| <b>REFERENCIAS BIBLIOGRÁFICAS BÁSICA:</b> | <ol style="list-style-type: none"><li>1. Arenas H. <i>Nutrición enteral y paraenteral</i>. Ed. McGraw Hill. México. 2008.</li><li>2. Casanueva E ,Kaufer Martha. <i>Nutriología médica</i>.3ra ed. México: Panamericana; 2012.</li><li>3. Cervera P. <i>Alimentación y dietoterapia</i>. 4ta ed. España: Interamericana; 2004.</li><li>4. KathleenMahan. <i>Krause-Dietoterapia</i>. 13ªed. España: Elsevier.2013.</li><li>5. Téllez M. <i>Nutrición clínica</i>. Ed. Manual moderno. 2010.</li></ol> |
| <b>COMPLEMENTARIA:</b>                    | <ol style="list-style-type: none"><li>1. Sve W. <i>Essentials of nutrition and diet therapy</i>. Ed. Mosby. USA. 2008.</li></ol>  |

| <b>RECURSOS</b>               | <ul style="list-style-type: none"> <li>• Aula.</li> <li>• Proyector de acetatos.</li> <li>• Proyector de transparencias.</li> <li>• Espacios de usos múltiples para exposiciones.</li> </ul>  |                   |     |                              |     |                    |     |                    |     |              |     |
|-------------------------------|---|-------------------|-----|------------------------------|-----|--------------------|-----|--------------------|-----|--------------|-----|
| <b>EVALUACIÓN FINAL</b>       | <table> <tr> <td>Asistencia mínima</td> <td>80%</td> </tr> <tr> <td>Examen de criterio unificado</td> <td>30%</td> </tr> <tr> <td>Exámenes parciales</td> <td>30%</td> </tr> <tr> <td>Ensayos y escritos</td> <td>20%</td> </tr> <tr> <td>Examen final</td> <td>20%</td> </tr> </table> | Asistencia mínima | 80% | Examen de criterio unificado | 30% | Exámenes parciales | 30% | Ensayos y escritos | 20% | Examen final | 20% |
| Asistencia mínima             | 80%   |                   |     |                              |     |                    |     |                    |     |              |     |
| Examen de criterio unificado  | 30%   |                   |     |                              |     |                    |     |                    |     |              |     |
| Exámenes parciales            | 30%   |                   |     |                              |     |                    |     |                    |     |              |     |
| Ensayos y escritos            | 20%   |                   |     |                              |     |                    |     |                    |     |              |     |
| Examen final                  | 20%   |                   |     |                              |     |                    |     |                    |     |              |     |
| <b>PERFIL PROFESIOGRÁFICO</b> | <p>Por las características de la asignatura, ésta podrá ser impartida por un equipo multidisciplinario de profesionales del área de la salud, que cumplan con los requisitos señalados por la Facultad de Odontología.</p>  |                   |     |                              |     |                    |     |                    |     |              |     |

La corrección y estilo estuvieron a cargo de Rosa Eugenia Vera Serna y el cuidado de la edición, diseño de portada y la formación de los interiores estuvieron a cargo de Alejandra Haydee Díaz Morales